

ZARZĄDZENIE Nr 25/2023
Dyrektora Powiatowego Szpitala Specjalistycznego
w Stalowej Woli
z dnia17 maja..... 2023 roku

zmieniające zarządzenie w sprawie ustalenia Regulaminu Organizacyjnego Powiatowego Szpitala Specjalistycznego w Stalowej Woli

Na podstawie art. 23 – ustawy z dnia 15 kwietnia 2011r. o działalności leczniczej (Dz.U. z 2022r. poz. 633 z późn. zm.) po uzyskaniu pozytywnej opinii Rady Społecznej Powiatowego Szpitala Specjalistycznego w Stalowej Woli

zarządzam, co następuje;

§1

W Regulaminie Organizacyjnym Powiatowego Szpitala Specjalistycznego w Stalowej Woli ustalonym Zarządzeniem Nr 29/2019 Dyrektora Powiatowego Szpitala Specjalistycznego w Stalowej Woli z dnia 31 maja 2019r. w sprawie ustalenia Regulaminu Organizacyjnego Powiatowego Szpitala Specjalistycznego w Stalowej Woli, zmienionym Zarządzeniem Nr 56/2019 z dnia 25 września 2019r., Zarządzeniem Nr 32/2020 z dnia 14 lipca 2020r. , Zarządzeniem Nr 18/2021 z dnia 29 marca 2021r., Zarządzeniem Nr 3/2022 z dnia 7 stycznia 2022r., Zarządzeniem Nr 46/2022 z dnia 20 lipca 2022r., Zarządzeniem Nr 77/2022 z dnia 25 października 2022r. wprowadza się następujące zmiany:

W Spisie treści

1) w części VI.2 Jednostki działalności pozamedycznej, po zapisie: "Dział Jakości i Promocji Zdrowia" dodaje się zapis: "Dział Higieny Szpitalnej"

W treści Regulaminu:

2) w §15 w ust.4 dotychczasowe punkty: 1)-13) usuwa się i w to miejsce wprowadza się punkty: 1)-17) o treści:

- " 1) ginekologa i położnika,
2) dentyści,
3) wenerologa,
4) onkologa,
5) psychiatry,
6) dla osób chorych na gruźlicę,
7) dla osób chorych zakażone wirusem HIV,
8) dla inwalidów wojennych i wojskowych, osób represjonowanych, kombatantów, żołnierzy zastępczej służby wojskowej, działaczy opozycji antykomunistycznej i osób represjonowanych z powodów politycznych oraz osób deportowanych do pracy przymusowej,
9) dla cywilnych niewidomych ofiar działań wojennych,
10) w zakresie leczenia uzależnień:
a) dla osób zgłaszających się z powodu uzależnienia,
b) dla osób zgłaszających się z powodu współuzależnienia - osób spokrewnionych lub niespokrewnionych z osobą uzależnioną, wspólnie z nią zamieszkujących i gospodarujących, oraz osób, których stan psychiczny powstał na skutek pozostawania w związku emocjonalnym z osobą uzależnioną,
11) dla uprawnionego żołnierza lub pracownika, w zakresie leczenia urazów lub chorób nabytych podczas wykonywania zadań poza granicami państwa, oraz uprawnionego żołnierza lub pracownika, którego ustalony procentowy uszczerbek na zdrowiu wynosi co najmniej 30%,
12) dla weterana poszkodowanego, w zakresie leczenia urazów lub chorób nabytych podczas wykonywania zadań poza granicami państwa, oraz dla weterana poszkodowanego, których ustalony procentowy uszczerbek na zdrowiu wynosi co najmniej 30%,

- 13) dla świadczeniobiorcy do 18 roku życia, u którego stwierdzono ciężkie i nieodwracalne upośledzenie albo nieuleczalną chorobę zagrażającą życiu, które powstały w prenatalnym okresie rozwoju dziecka lub w czasie porodu, na podstawie zaświadczenia lekarza podstawowej opieki zdrowotnej lub lekarza ubezpieczenia zdrowotnego, posiadającego specjalizację II stopnia lub tytuł specjalisty w dziedzinie: położnictwa i ginekologii, perinatologii, neonatologii, pediatrii, neurologii dziecięcej, kardiologii dziecięcej lub chirurgii dziecięcej,
- 14) dla świadczeniobiorcy posiadającego orzeczenie o znacznym stopniu niepełnosprawności lub orzeczenie o niepełnosprawności łącznie ze wskazaniami: konieczności stałej lub długotrwałej opieki lub pomocy innej osoby w związku ze znacznie ograniczoną możliwością samodzielnej egzystencji oraz konieczności stałego współudziału na co dzień opiekuna dziecka w procesie jego leczenia, rehabilitacji i edukacji,
- 15) psychologicznych, psychoterapeutycznych i środowiskowych dla dzieci i młodzieży,
- 16) w zakresie leczenia chorób wrodzonych dzieci, stwierdzonych w wyniku badań przesiewowych finansowanych ze środków publicznych,
- 17) diagnostyki i leczenia onkologicznego dla świadczeniobiorcy, u którego lekarz podstawowej opieki zdrowotnej albo lekarz udzielający ambulatoryjnych świadczeń specjalistycznych stwierdził podejrzenie nowotworu złośliwego lub miejscowo złośliwego - na podstawie karty diagnostyki i leczenia onkologicznego. "

3) w §53 w ust.2 po punkcie 32) dodaje się punkty: 33) -37) o treści:

- " 33) Poradnia Pediatryczna
- 34) Poradnia Chorób Wewnętrznych
- 35) Poradnia Logopedyczna
- 36) Poradnia Anestezjologiczna
- 37) Poradnia Chorób Płuc"

4) po §67a dodaje się §67b o treści:

" § 67b

Dział Higieny Szpitalnej

1. Do zadań Działu Higieny Szpitalnej należy utrzymanie czystości we wszystkich komórkach organizacyjnych Szpitala.
 2. Przy realizacji zadań Dział Higieny Szpitalnej współpracuje z wszystkimi komórkami organizacyjnymi Szpitala w zakresie organizowania kompleksowego procesu sprzątnia pomieszczeń.
 3. Działem Kieruje kierownik, który podlega bezpośrednio Dyrektorowi ds. Administracyjno-Eksploatacyjnych. "
- 5) **Załącznik nr 1 - Schemat Organizacyjny SPZZOZ Powiatowy Szpital Specjalistyczny w Stalowej Woli** - otrzymuje brzmienie określone w załączniku Nr 1 do zarządzenia,
 - 6) **Załącznik Nr 3 - Schemat Organizacyjny Przychodni Specjalistycznej** - otrzymuje brzmienie określone w załączniku nr 2 do zarządzenia

§2

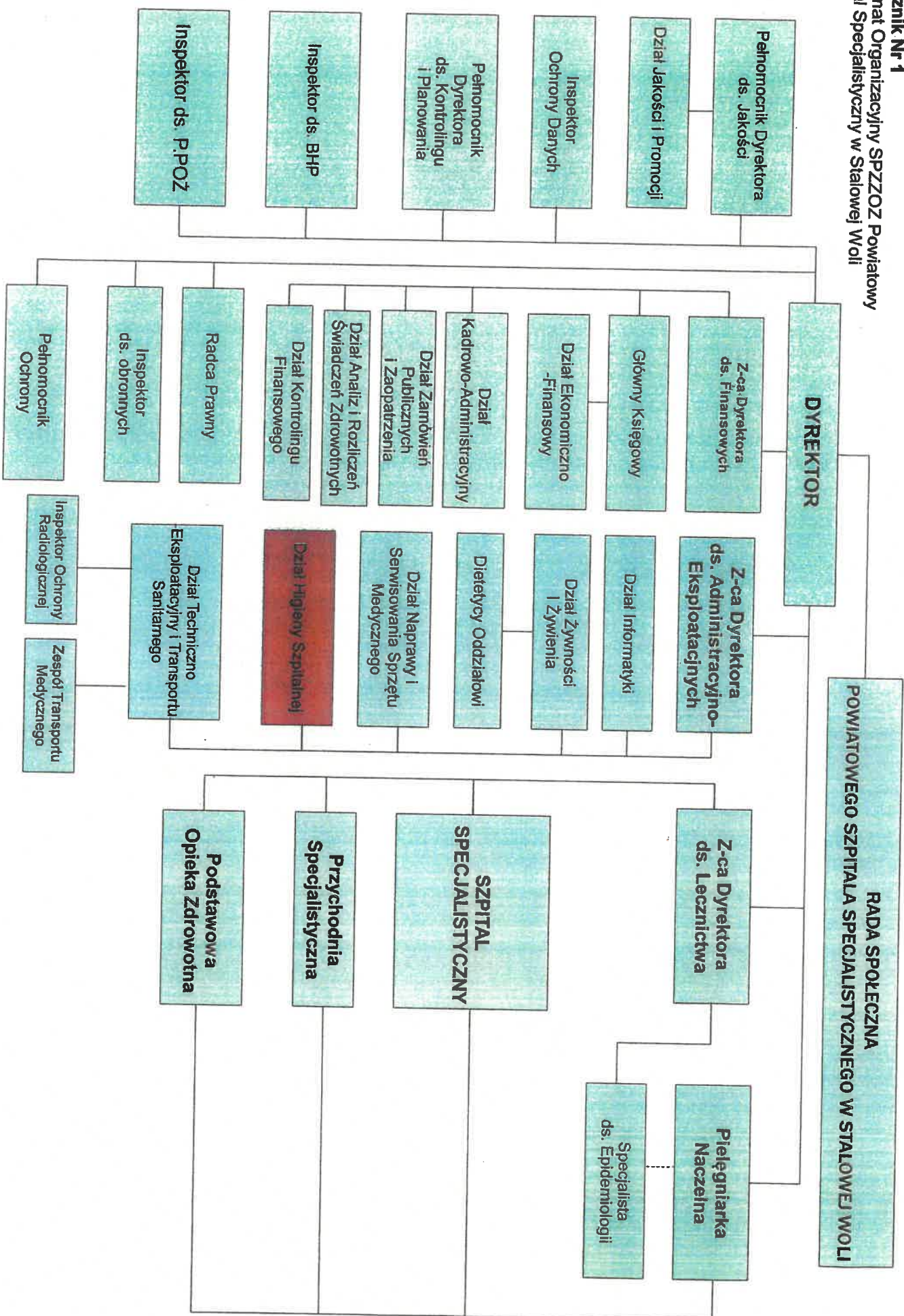
Zarządzenie wchodzi w życie z dniem podjęcia i podlega ogłoszeniu na tablicy ogłoszeń Szpitala.

DYREKTOR SP ZZOZ
Powiatowy Szpital Specjalistyczny
w Stalowej Woli

lek. med. Monika Pachacz-Świdorska

Załącznik Nr 1

Schemat Organizacyjny SPZZOZ Powiatowy Szpital Specjalistyczny w Stalowej Woli



Schemat Organizacyjny
Przychodni Specjalistycznej